

Azucena Benito Hernández

Arquitectura popular del Valle del Tiétar: Balcones de Piedralaves



Con el presente estudio sobre "Arquitectura popular" pretendo hacer pública, desde una perspectiva científica la degradación del paisaje urbano en el medio rural, en concreto en el ámbito del Valle del Tiétar.

Se trata de núcleos menores de 2000 habitantes que conservan una gran calidad arquitectónica como consecuencia de su pasado histórico. La mayoría de ellos están experimentando un cierto desarrollo que se manifiesta con la aparición de vivienda en la periferia (dedicadas al turismo de fin de semana) o en el interior del casco que nada tiene que ver con la morfología y tipologías tradicionales, así como con el abandono y deterioro de las construcciones antiguas.

El objetivo del trabajo a largo plazo sería estudiar detalladamente las formas urbanas y tipos edificatorios, para una vez obtenidos estos datos intentar su adaptación a la construcción de los nuevos edificios y al crecimiento de los núcleos.

Al ser este trabajo de gran envergadura, en este artículo desarrollaré un breve estudio del núcleo de *Piedralaves*, por ser uno de los más representativos y mejor conservados, centrado en los "*balcones volados*", elemento más singular de la arquitectura del Valle.

1. Arquitectura popular. Localización

La Arquitectura popular del área del Valle del Tiétar se puede incluir, siguiendo la clasificación de Torres Balbás, en el grupo de "casas castellanas con estructura de madera" cuya área geo-

gráfica puede decirse que es toda Castilla. Estas casas se pueden clasificar en dos grupos según su localización:

1. Centro de Castilla (Ejemplo: Tierra de Campos): fachadas abiertas por algunos balcones o pequeñas ventanas.
2. Región periférica: viviendas que se abren a la calle o al campo por balcones volados de madera. Son zonas de clima poco riguroso y con presencia pasada o presente de bosques o montes abundantes.

El último grupo a su vez puede dividirse, en lo que respecta a la construcción de viviendas, en otros tres:

- Tierra segoviana, bajo la sierra de Ayllón, con su centro principal en Riaza.
- Tierra soriana y burgalesa, en la vertiente castellana de los Picos de Urbión.
- Vertiente sur de la sierra de Gredos, que podemos subdividir en dos zonas:
 - La Vera
 - Valle del Tiétar

Ambas zonas comparten un tipo de casa entramada que si bien puede presentar entre sí grandes aspectos comunes, parece que deberían ser consideradas como grupos independientes.

A partir de ahora nos centraremos en esta última zona: VALLE DEL TIÉTAR y en concreto tomaremos como referencia el municipio de Piedralaves.

Piedralaves se localiza en la cara sur del macizo oriental de Gredos, a orillas de la gar-



Estructura balcón de Piedralaves

ganta de Nuño Cojo y rodeado de un inmenso pinar de pino negral en el que se descubren restos de lo que fueron grandes masas de castaños. Las condiciones climáticas básicas de la zona son inviernos suaves y veranos templados, amplitud térmica anual moderada, con una diferencia de 17° entre los valores medios de las temperaturas medias de enero (7°) y julio (24°), irregularidad pluviométrica común a todas las regiones influenciadas por el Sistema Central.

2. Arquitectura popular: Características generales:

Viviendas en Piedralaves

En algunas de las viviendas objeto de estudio se han encontrado inscripciones en los dinteles de piedra que nos ayudan a fecharlas en los siglos XVIII (1702 la más antigua) y XIX (segunda mitad).

Siglo XVIII: 1702, 1733, 1738, 1756, 1757

Siglo XIX: 1863, 1870, 1873, 1876, 1878, 1880, 1887, 1899

Construcción

La vivienda característica es una construcción entre medianerías dando unidad a las calles. Se trata de viviendas humildes de dos plantas, sin incluir el sobrado, aunque normalmente siempre se expresa al exterior.

La planta baja la constituyen muros de mampostería, vista o encalada, de piedra granítica extraída del terreno. Estos muros suelen tener entre cuarenta centímetros y un metro de espesor. Sobre ellos se apoyan no sólo la viguería del forjado de la planta superior sino elementos que constituyen las paredes de ésta.

Los muros de las plantas superiores son de entramado de madera con relleno de adobe o ladrillo. El entramado suele variar desde el más elemental formado por piezas verticales con alguna pieza horizontal para construir huecos, hasta aquellos compuestos por combinación de piezas verticales, horizontales e inclinadas. Este piso suele ir enjalbegado, destacando así los balcones y galerías de madera en voladizo, que constituye una de las características más destacadas de tales viviendas en las que un balcón secadero resulta con frecuencia imprescindible. Si



Calle de Piedralaves, balcones corridos y volados

bien al verdadero motivo del revoco se deba a la prevención de los efectos climáticos (sol, lluvia y viento) sobre los muros entramados.

Los balcones están cubiertos por los aleros de las amplias cubiertas de teja árabe. Siempre a dos vertientes, con el caballete o las vigas principales paralelos a fachada y con pendientes cercanas a los 30°.

En las viviendas de Piedralaves no existen soportales, muy comunes en otras zonas del Valle (Pedro Bernardo) donde los vemos aparecer formados por soportes o pies derechos de madera sobre bases de piedra.

Los pavimentos de las viviendas suelen ser grandes losas de piedra, en planta baja, y de tablas de madera en las superiores, ya sea vistas o cubiertas por baldosas de barro cocido.

Espacio interior

Distribución:

- Planta baja: zaguán, arranque de escalera y alguna habitación de uso diverso (aperos del campo, bodega ...). Corral
- Planta primera: cocina y dormitorios.
- Planta segunda o sobrado.

Las puertas de acceso a la vivienda suelen ser grandes con dinteles de madera en las casas más humildes y de piedra en las ricas. Rodea a la puerta grandes piedras rectangulares, poyos laterales, para sentarse y montar, desmontar del caballo o carro.

La escalera, casi siempre subdividida en varios tramos y muchas veces en dirección quebrada, va produciendo un interesante descubrimiento de la segunda planta, donde se encuentran cocina y dormitorios con salida al balcón volado. En la cocina se encuentra el hogar, constituye el centro de la vida doméstica y lugar de reunión.



Balcones del norte de España: ejemplos de Lugo y Pontevedra

Siempre está adosado contra una de las paredes exteriores de la cocina y cuando se trata de viviendas en hilera en la pared medianera. El hogar está constituido por una gran losa de piedra o por varias yuxtapuestas. Sobre el hogar se eleva la chimenea, o campana, que habitualmente se apoya sobre unas vigas o travesaños de piedra empotrados en las paredes de la cocina y que se prolongan como dos alas por los costados de la campana.

Al seguir subiendo llegamos al sobrado, en el que la estructura de techumbre queda a la vista y donde, en algunos casos se abre otro balcón secadero de frutos. El sobrado nunca se usa como pajar ya que al ser el solado de tablazón la paja caería sobre los dormitorios. El pajar se localiza fuera del pueblo. De hecho en estas viviendas no hay espacio para los animales, que son guardados en establos formando un barrio aparte a las afueras del núcleo urbano.

En algunos pueblos, por ejemplo Pedro Bernardo, encontramos viviendas de tres plantas, la última es desván - cocina, lo que da lugar a dos órdenes de balcones.

Como vemos se trata de viviendas que se abren al aire de la calle y al sol; la razón evidente es la suavidad del clima.

3. Balcones corridos y volados del Valle del Tiétar:

Localización

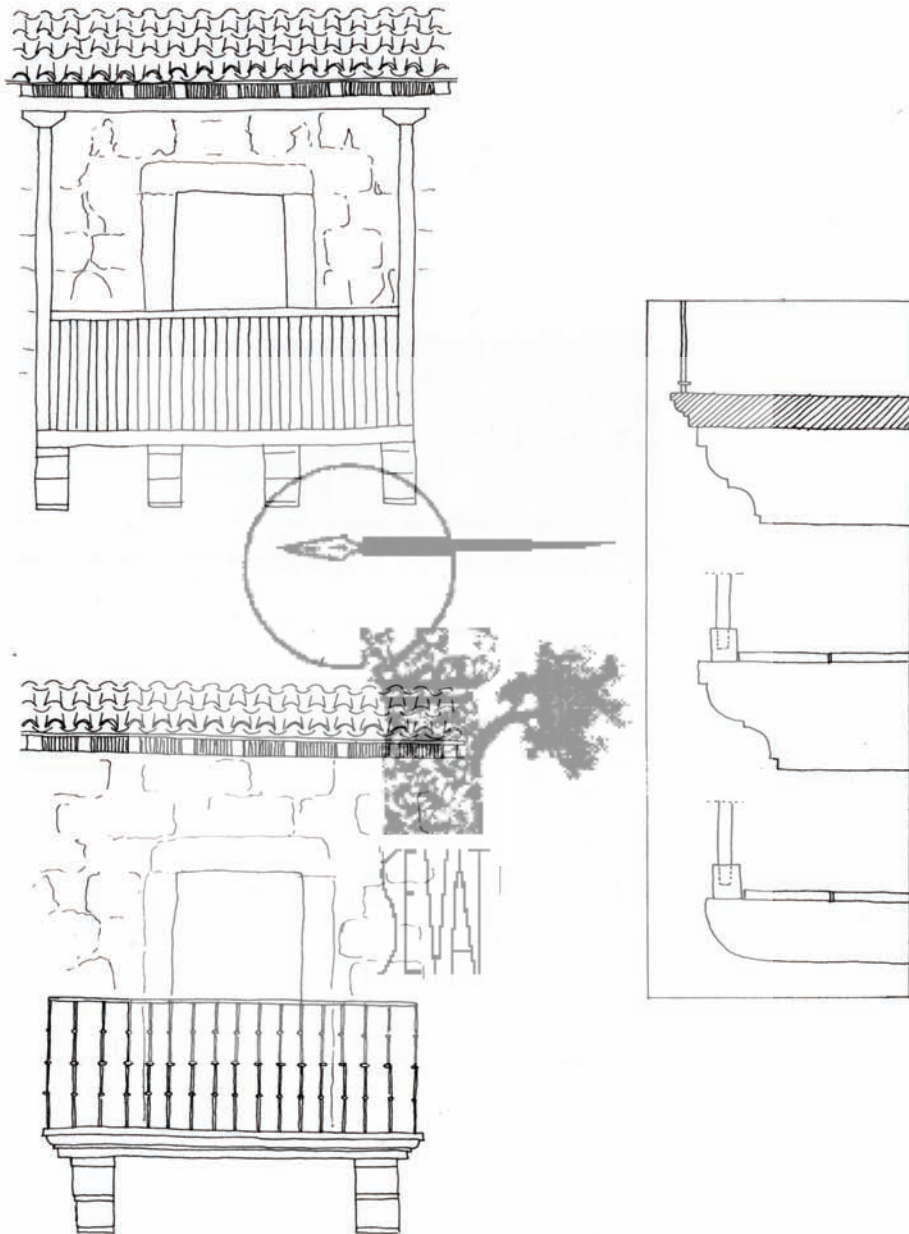
La característica principal que diferencia a estos balcones de los de zonas similares es que además de ser volados ocupan toda la fachada de la vivienda, uniéndose así a los de las viviendas medianeras y creando filas de balcones seguidos que enfatizan las calles sinuosas y estrechas, de ahí el calificativo de "balcones corridos".

Observando el estudio de estos balcones realizado en el municipio de Piedralaves, podemos afirmar que todas las hileras de balcones se orientan al sur, mirando hacia el valle, recogiendo así todo el sol posible y evitando los vientos del norte que no siempre la sierra consigue detener totalmente.

Finalidad de los balcones

Encontramos varias versiones que tratan de explicar la finalidad de los balcones volados de madera:

—Imprescindible presencia de un balcón para secar frutos (interés económico).



Tipos de balcones de piedra: A) Ménsula de piedra. Antepecho madera B) Ménsula piedra. Antepecho hierro

—Abrir las viviendas al aire de la calle y al sol debido a la suavidad del clima. Estas dos hipótesis son, en mi opinión, las más reales de todas, ya que enlazan directamente con la ya

comentada orientación sur de todas las hileras.

—Economía en la sección de las vigas de los forjados que significa la presencia de un mo-



Balcón de piedra con antepecho de madera (Piedralaves).



Balcón de piedra con antepecho de hierro (Piedralaves).

mento negativo en el extremo de voladizo, que recibe el peso del tabique y las sobrecargas. Teoría poco probable ya que si ésto fuese cierto los balcones aparecerían en las dos fachadas perpendiculares a los pórticos para economizar en ambas vigas extremas; como ya hemos visto ésto no ocurre pues sólo encontramos balcones en las fachadas sur.

- Necesidad de ganar más espacio en las plantas altas. Esta versión no tiene mucho sentido; los balcones son estrechos y su uso no es prolongación del uso de las plantas desde las que se accede.

Clasificación

Encontramos dos tipos de balcones que clasificaremos dependiendo de su material de construcción y del tipo de vivienda al que pertenecen:

A. *Balcones de piedra*

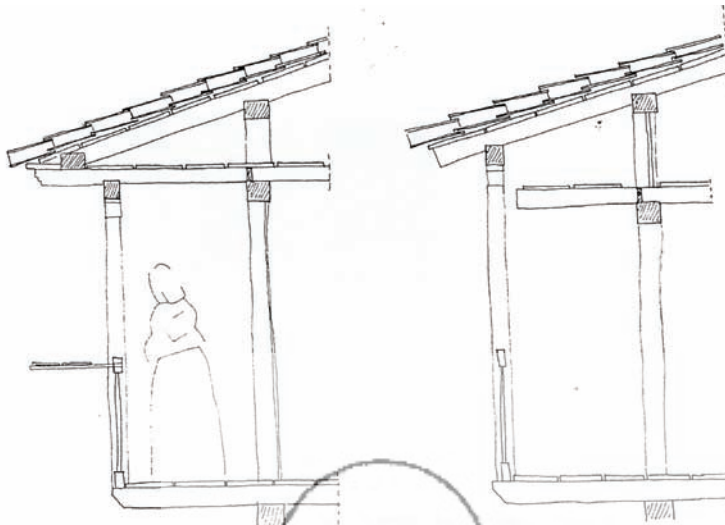
Balcones volados con elementos sustentantes de piedra (granito) en forma de grandes ménsulas. Aparecen en las viviendas de los "puerres", son viviendas todas ellas en piedra y situadas en los centros de los municipios, en las plazas, cerca de la iglesia y de la casa consistorial.

Su origen es del norte de España; vemos como las ménsulas son semejantes a los "canzorros" gallegos.

La influencia del norte recordemos que se debe a la repoblación del Valle en el siglo XIV de gente venida del norte del país.

El antepecho de estos balcones se puede encontrar de dos tipos:

- Antepecho de madera; sobre las ménsulas de piedra se apoya la tablazón de madera, de la que arrancan rodapié y pies derechos del mismo material.
- Antepecho de hierro; sobre las ménsulas de piedra se apoya una losa del mismo material,



Secciones tipos de aleros:
 A) Alero por prolongación de viguetas de piso
 B) Alero por prolongación de pares de la cubierta

en la que se apoya la barandilla de hierro. Originalmente se dice que la parte vista de estos balcones se cubría con azulejos de Talavera de vistosos colores.

Una característica que distingue a los balcones de este grupo de los del siguiente es que nunca aparecen corridos, siempre se encuentran independientes y en el centro de la fachada, sin ocupar toda ella.

B. Balcones de madera

Se localizan en las viviendas más humildes y utilizan la madera por tratarse de un material que requería poco desembolso económico y que se encontraba a muy poca distancia de donde se llevaba a cabo la obra.

Características constructivas:

Balcones volados de madera de castaño y de pino.

El voladizo se consigue habitualmente al volar las viguetas de forjado de la planta superior, en algunos casos encontramos canecillos independientes unidos a las viguetas de piso con abrazaderas. Las viguetas vistas pueden tener

formas variadas; desde rollizos directamente a formas enriquecidas con labras y tallas.

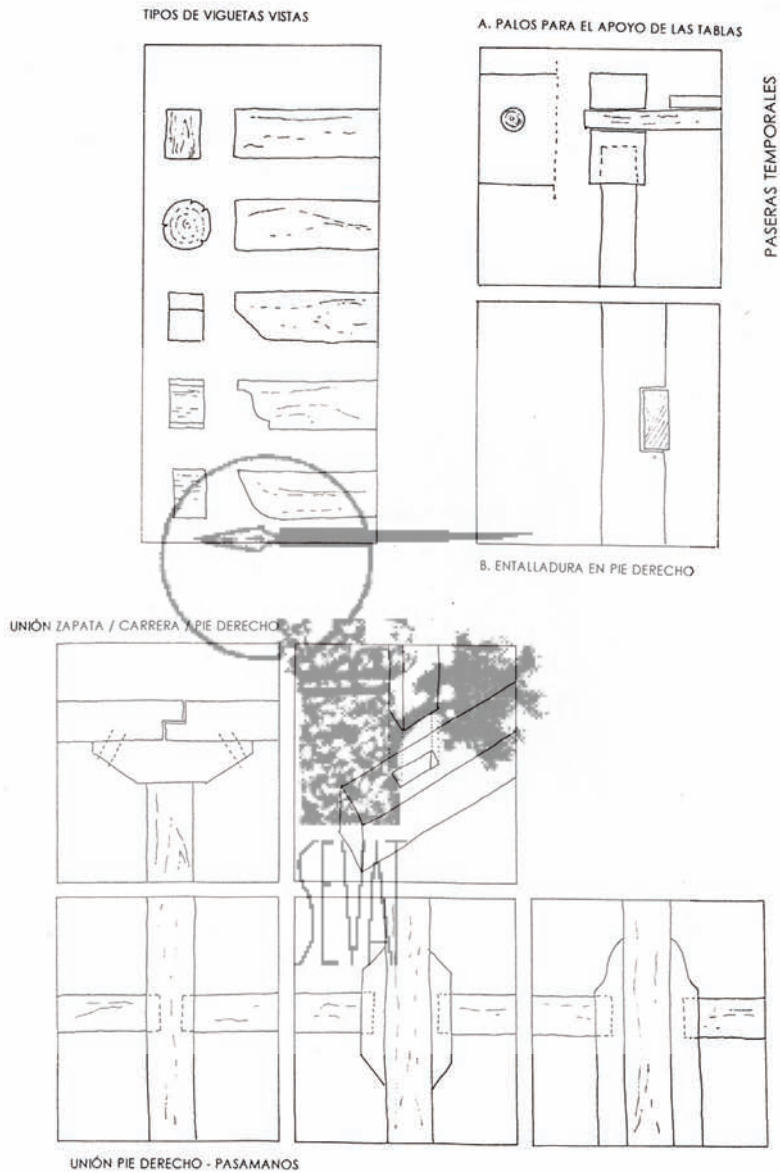
Sobre las cabezas de las viguetas del vuelo del forjado, se dispone una solera de tablas de madera fijada con clavos sobre la que cargan los pies derechos, entre los que se fijará la barandilla. Los pies derechos se coronan mediante zapatas, con una carrera (uniones a media madera) sobre la que apoyan las viguetas del forjado superior o los pares de la cubierta formando el alero. En algunos casos el alero es prolongación de los pares de la cubierta.

Las barandillas se organizan con rodapié y pasamanos entre los que se fijan las tablas que constituyen el antepecho mediante ensambles a caja y espiga oculta.

Encontramos variedad de soluciones de balaustrés: tablas recortadas, palos simplemente escuadrados (más común) e incluso la existencia de antepechos completamente cerrados mediante tablazón.

El encuentro del pasamanos con el pie derecho puede ser de dos formas:

1. Unión a caja y espiga.
2. Unión mediante una pieza de madera intermedia, que se clava al pie derecho, y a la que se une el pasamanos a caja y espiga oculta. De



Detalles constructivos: A) Tipos de viguetas vistas. B) Paseras temporales: 1) Palos para apoyo de las tablas. 2) Entalladuras en pie derecho. C) Unión zapata/carrera/pie derecho D) Unión pie derecho -pasamanos

esta manera el pie derecho no se debilita estructuralmente y permite un montaje más sencillo.

Elementos singulares

Como ya vimos en otro epígrafe una de las funciones principales de los balcones es la de servir como secadero de frutos, sector importante en



Detalle elemento singular: ventanillas

la economía del Valle, tales como: castañas, higos, melocotones, ciruelas, pimientos (La Vera)...

Los elementos en los que se realiza este proceso de secado se denominan "paseras" y se resuelven de diferentes modos, haciendo así más o menos complejo el balcón:

1. Balcón situado encima del principal con acceso desde el sobrado, el sistema constructivo es el ya explicado. La gran diferencia es su bajísima altura, no permite ponerse en pie. Hay variedad de soluciones dependiendo del tipo de barandilla: palos escuadrados más o menos separados y antepechos con tablazón horizontal o vertical casi totalmente cerrados.
2. Paseras "temporales"; tal vez más que temporales debería haberlas llamado desmontables ya que se trata de sistemas que aprovechan

las características de los balcones más sencillos para ubicar secaderos de fruta.

A. El barandal o pasamanos posee unos orificios circulares de aproximadamente 3 cm de diámetro en los que se introducen unos "palos" sobre los que se apoyan tablas donde se sitúan los frutos para su secado. Actualmente se utilizan para tender la ropa.

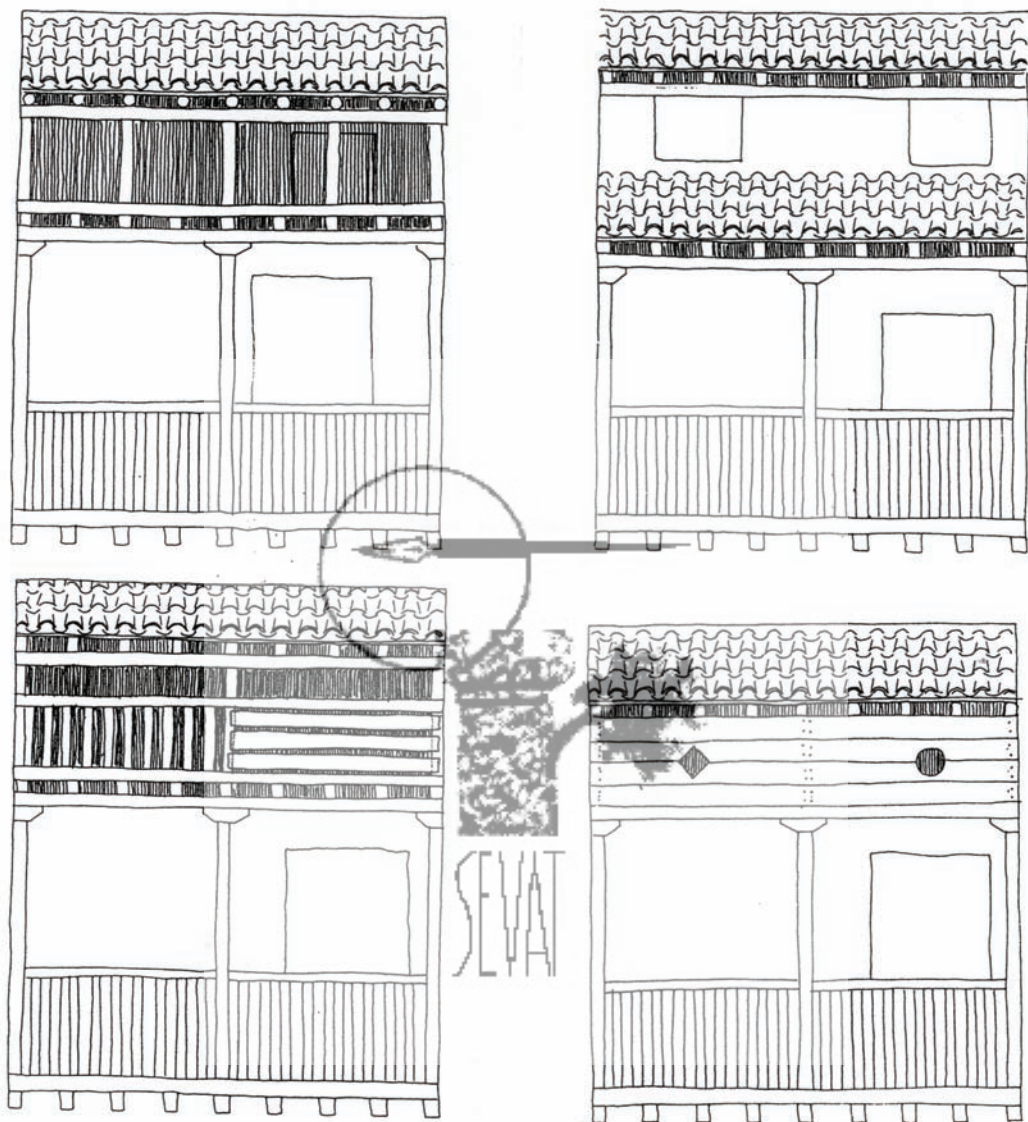
B. Los pies derechos poseen una entalladura en la que se apoya una pieza de madera y sobre ésta las tablas para secar los frutos. Queda hacia dentro del balcón.

Otros elementos singulares:

—Doble tejadillo de ventilación del sobrado.

—Ventanillas:

Se trata de una variedad de los balcones de poca altura descritos en el apartado anterior, aparecen totalmente cerrados con tablazón ho-



Elementos singulares: A) Pasera B) Pasera C) Doble tejado ventilación D) Ventanillas

horizontal excepto unos huecos circulares o poligonales.

Hay diferentes versiones sobre su función: secar los frutos que hay en el sobrado o en el balconcillo (¿pero, no les da el sol?), orear la matanza (¿... y las moscas?) o como accesos para las palomas.

—Retrete

Volumen burdo, situado en un lateral del balcón, que alberga un inodoro. Es evidente su posterior aneja a la construcción de los balcones.

—Vasar (versión de Carlos Flores)



Arriba. Pasera: balconcillos encima del balcón principal.

Izquierda. Pasera doble tejadillo de ventilación del sobrado.



Elemento común en el Valle del Tiétar y en La Vera. Se trata de un compartimento cerrado, al menos en uno de sus costados exteriores, y utilizado para dejar secar en él la vajilla (recordemos que la cocina estaba localizada en la segunda planta).

En los municipios visitados yo no he localizado ningún "vasar", aunque se podría pensar que tal vez los actuales retretes sean los antiguos vasares. Es un tema que habría que documentar para poder afirmarlo.

4. Situación actual

Las reconstrucciones de las edificaciones antiguas llevan asociadas la destrucción casi total de los elementos del pasado, e introducen materiales nuevos que nunca habían sido usados en estas construcciones: uralita, bloques de hormigón, chapas metálicas, elementos prefabricados ...



Destrucción de la arquitectura popu-

Al analizar este tema vemos como actualmente, en la mayoría de los municipios, no existen unas ordenanzas que marquen las pautas de diseño arquitectónico y que se preocupen de aspectos compositivos y de materiales a usar en las nuevas edificaciones; sobre todo en los alzados principales que son fundamentales en la caracterización del paisaje urbano. El motivo de la necesaria existencia de estas ordenanzas es la ordenación del crecimiento de los núcleos, el diseño de los espacios públicos y el proyecto de nuevos edificios o rehabilitación de los existentes. Para ello es necesario estudiar las formas urbanas y los sistemas arquitectónicos tradicionales, para tratar de aprovechar en la arquitectura contemporánea las ventajas que éstos tienen.

Es necesario transmitir la idea de que los núcleos rurales requieren otra manera de construir que las ciudades, sin que esto constituya ningún obstáculo para las funciones actuales y la comodidad de la población.

Centrándonos en el tema de los balcones, se observa que muchos propietarios de nuevas edificaciones han tratado de mantener el carácter general de la fachada, situando un balcón en el lugar donde existía uno original, pero no han tenido en cuenta la relación existente entre el tipo de fachada y los materiales utilizados en su construcción. La mayoría de los antepechos de madera han sido sustituidos por barandillas me-

tálicas o de madera con elementos torneados que nada tienen que ver con los originales; mientras que los voladizos característicos se construyen ahora con viguetas prefabricadas de hormigón y bovedillas cerámicas.

En escasas construcciones la teoría de que los desarrollos de los núcleos existentes puede hacerse dentro de la morfología y tipología tradicionales es evidente al ver como se han realizado con nuevos materiales y utilizando económicamente los antiguos.

Son éstas, en fin, notas que nos permiten completar un informal retrato sobre la situación de un rico patrimonio construido que, en un breve periodo de tiempo, se transformará en irreconocible, si no se reconduce la actual tendencia "rehabilitadora".

Deberíamos buscar soluciones al problema que nos ocupa. En primer lugar, plantear la necesidad de unas nuevas políticas de defensa de la arquitectura popular que busquen una racional reconducción de las actuales. En segundo lugar, ayudar a la actual población de los núcleos rurales, a reflexionar sobre el valor histórico de las edificaciones que, hace sólo un par de generaciones construyeron nuestros antepasados.

Para finalizar el presente artículo y comenzar a reflexionar recordemos unas palabras de Alejandro de la Sota:

“La arquitectura es algo tan ligado a la tierra que casi te inquieta, porque no puedes separarte de ella”.

